

# Rapport d'activité Tatou Juste 2019

# Tatou Juste

14<sup>ème</sup> édition

Le rendez-vous des solutions heureuses

Solidaire

Local

éthique

Ecologique

tatoujuste.org

entrée 2€

ville de Saint-Étienne / L'expérience design

26, 27 octobre 2019

Hall B, Parc Expo de St-Étienne

La Région  
Auvergne-Rhône-Alpes

SAINT-ÉTIENNE  
la métropole

SÉM  
Loire  
LE DÉPARTEMENT

MAIF

BOYERS RADISTES  
D'ÉRIEL

RADIO  
89.5 FM  
WWW.RADIO89.5.FM

Radio Ondaine  
90.9 FM  
WWW.RADIOONDAINES.FR

RCF  
RADIO



# Chiffres 2019

**9000** visiteurs  
**231** exposants dont **52** nouveaux

**100** animations  
**4** conférences  
**13** thématiques  
**12** espaces

**94 %** exposants de la région AURA  
**56 %** de la Loire

**2** salariées à mi-temps  
**50** bénévoles  
**6** co-présidents  
**3** emplois temporaires

**5** partenaires institutionnels  
**2** mécènes  
**7** partenaires médias

**15000** programmes

**5000** cartes postales  
**1400** affiches A2 et A3  
**70** affiches sénior

**2160** abonnés Facebook  
**325** publications  
**4700** personnes atteintes sur une publication  
presse : reportages télé, itws radio dont France Inter, articles presse

## Programmation

**4 conférences** de personnalités d'envergure nationale sur des sujets d'actualité

**espace conférence**

**OSER S'IMPLIQUER DANS LA VIE POLITIQUE LOCALE**  
Samedi 11h  
Par Christian Proust

**SURVIVRE AU PÉRIL PLASTIQUE**  
Samedi 14h  
Par Matthieu Combe

**Changer D'ÉCONOMIE pour acter LA TRANSITION ÉCOLOGIQUE ?**  
Dimanche 11h  
Par Henri Sterdyniak

**Résilience et autonomie grâce aux LOW-TECH**  
Dimanche 14h  
Par Marjolaine Bert et Kévin Loesle

**100 animations** : discussion, atelier, table-ronde, interview, démonstration, jeu, exposition, balade, création, expérience, formation, défilé, concert, dédicace  
pour tous les publics : adulte, enfant, famille, professionnel, amateur, initié

**Cuisson solaire**  
Démonstration  
Sam et Dim 12h à 14h / Extérieur / Par Cuisiner avec le Soleil

**Construire du mobilier open source**  
Atelier  
Sam 15h / Square Érabie / Par La Bricoleuse

**Jeu de piste**  
Jeu  
En permanence / Point Info

**Compostage et durée de dégradation des déchets**  
Discussion  
Sam et Dim 13h et 16h / Stand Compost One

**Partage d'idées et d'initiatives pour l'accueil des personnes réfugiées**  
Discussion  
Dim 12h / Square Platan / Par SHIGA St-Etienne

**Sur les traces du Tatou**  
Jeu de piste

## Perspective 2020

Insonoriser les squares (espaces de discussions et ateliers) pour plus de confort des participants et exposants

# Espace Radio




Retrouvez tout au long du week-end des interviews et rencontres-discussions d'acteurs qui portent des projets innovants sur le territoire stéphanois. Vous pourrez rencontrer certains d'entre-eux sur leur stand ou sur l'espace Focus après leur intervention.

En direct sur les ondes de Radio Dio 89.5 et Radio Ondaine 90.9

### Samedi

**10h15**  
**INTERVIEW**  
**Christian Proust**  
Conférencier de « Oser s'impliquer dans la vie politique locale »

**11h**  
**INTERVIEW**  
**Poisson Mécanique**  
Laboratoire d'agriculture urbaine intergénérationnel au sein de l'EHPAD de la Sarrazinière à St-Étienne

**13h15**  
**INTERVIEW**  
**Matthieu Combe**  
Conférencier de « Survivre au péril plastique, des solutions à tous les niveaux »

**14h**  
**INTERVIEW**  
**Handi Jardins 42**  
Activités de jardinage adaptées aux personnes en situation de handicap physique ou psychique

**15h**  
**INTERVIEW**  
**Vélo en Quartier**  
Vélo-école, récupération et auto-réparation de vélos dans le quartier Beaubrun à St-Étienne

**16h**  
**RENCONTRE-DISCUSSION**  
**L'économie coopérative territoriale**  
Avec Le LIEN, La Fourmière et De la Ferme au Quartier  
Ces trois structures envisagent de mettre leurs compétences en commun pour créer une « fabrique de la transition » visant la multiplication des projets de mutation écologique et sociale, dans une dynamique coopérative et de gouvernance partagée à l'échelle du territoire.

**17h**  
**INTERVIEW**  
**Kurdenn**  
Artiste de rap vacillant entre old school et modernité, à l'écriture mélodique millimétrée et parfois mélancolique

**17h30**  
**LE MINI-CONCERT D'INOUIE**  
Kurdenn / Rap

**Dimanche**

**10h15**  
**INTERVIEW**  
**Henri Sterdyniak**  
Conférencier de « Changer d'économie pour acter la transition écologique »

**11h**  
**RENCONTRE-DISCUSSION**  
**La cyclabilité des villes**  
Avec Océveto  
Comment se situe St-Étienne face aux autres villes françaises ? Débat autour du Baromètre des villes cyclables : questionnaire national lancé en septembre par la Fédération des usagers de la bicyclette (fubfri).

**13h15**  
**INTERVIEW**  
**Marjolaine Bert et Kevin Loesle**  
Conférenciers de « Résilience et autonomie grâce aux low-tech »

**14h**  
**INTERVIEW**  
**AGORAé**  
Épicène solidaire étudiante et lieu de vie d'échange et de solidarité à l'Université Jean Monnet de St-Étienne

**15h**  
**INTERVIEW**  
**De la Ferme au Quartier**  
Plateforme territoriale pour démultiplier les circuits courts sur St-Étienne et développer l'agriculture paysanne, comme une réponse au défi du changement climatique

**16h**  
**RENCONTRE-DISCUSSION**  
**Comment tendre vers le « zéro déchet » ?**  
Les déchets représentent un problème environnemental majeur : échange autour de plusieurs initiatives de réemploi ou de lutte contre le gaspillage.  
Avec :  
**Ondaine agro** : chantier d'insertion par la collecte des invendus de pain et des huiles alimentaires usagées pour valorisation, au Chambon-Faugerolles  
**Care east** : entreprise stéphanoise de lutte contre le gaspillage alimentaire auprès des commerces de proximité  
**L'Aubaine Récupérathèque** : magasin collaboratif de matériaux de réemploi au sein de l'École Supérieure d'Art et Design de St-Étienne  
**Pièces Montées** : collecte et vente à prix solidaire de chutes de production issues de l'industrie locale à St-Étienne

**17h**  
**INTERVIEW**  
**DJU'**  
Artiste de chanson française à l'oralité pure et dure, emprunte d'argot musical et de poésie du quotidien

**17h30**  
**LE MINI-CONCERT D'INOUIE**  
DJU' / Chanson

8

## espace focus

### NOUVEAUTÉ 2020

espace ouvert qui met en avant des projets naissants, personnes, collectifs et organisations qui ne participent pas au salon sous forme de stand mais qui méritent toute notre attention. chaque acteur est invité pour une interview sur l'espace radio (diffusée en direct), puis est présent pendant 1h après son intervention sur l'espace focus, pour rencontrer les visiteurs

### Perspective 2020

Rendre l'espace plus convivial, visible et compréhensible pour les visiteurs, le disposer à côté de l'espace radio pour plus de facilité logistique



### 12 espaces

famille, troc, repos, conférence, 5 squares (ateliers, discussions), focus, radio, lecture

### 13 thématiques

agriculture & alimentation, bar & restauration, cosmétique & bien-être, culture & média, économie solidaire, grandir autrement, habiter autrement, mobilité active, mode & artisanat, la nature & nous, réemploi, s'informer pour agir, travailler autrement

### Perspective 2020

Créer un nouveau pôle solidarité internationale pour mettre en avant les associations d'aide aux populations

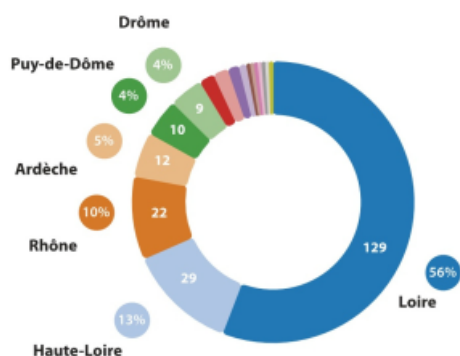
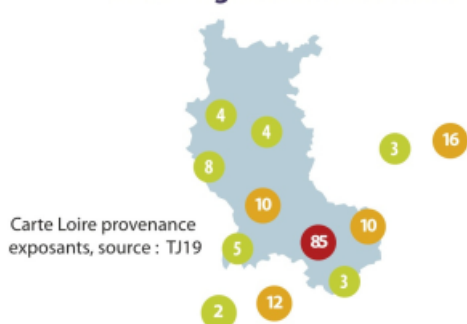
# Exposants 2019

**231 exposants dont 52 nouveaux exposants = 22 % de la totalité des exposants, augmentation de 5 % par rapport à 2018 (38)**

**94 % originaires d'Auvergne-Rhône-Alpes**



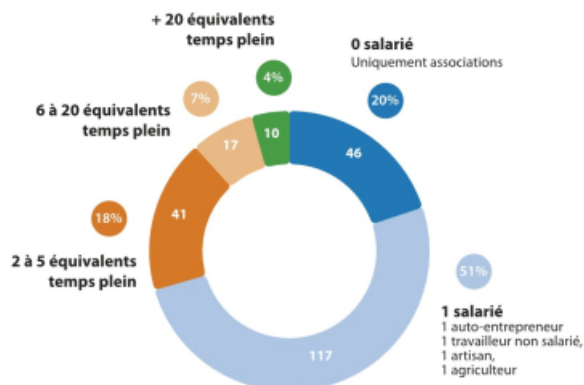
**56 % originaires de la Loire**



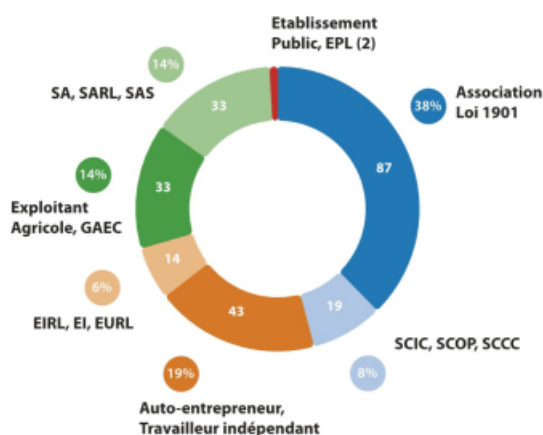
## Émergence de projets et collaborations grâce aux rencontres sur le salon

- **Le Club d'investisseurs social et solidaire CIGALES** : « Nous avons eu des contacts intéressants pour renforcer la présence des CIGALES sur le territoire, ainsi que des projets à soutenir. »
- **L'association Pièces Montées** (collecte et vente à prix solidaire de chutes de production issues de l'industrie locale) et **La Récupérathèque** (association de l'ESADSE qui propose du matériel de récupération aux étudiants) se sont rencontrés lors d'une table ronde sur la gestion des déchets, et souhaitent travailler ensemble
- Par **l'espace focus** : mise en relation de nouveaux et petits acteurs locaux
- **Association Solidarités nouvelles face au chômage** : « Nous sommes partis du salon avec 3 contacts d'associations et 6 nouvelles demandes d'accompagnement. »
- **La Ferme du Plateau** va peut-être fournir un autre exposant du salon rencontré sur place

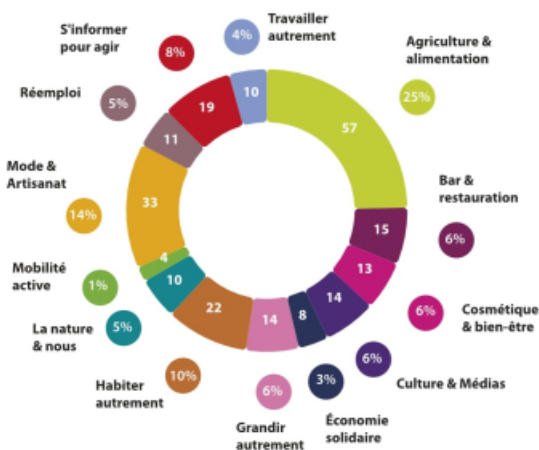
## Vitalité économique du territoire



## Soutien de l'économie sociale et solidaire



## Dans tous les domaines de la vie



**secteurs en hausse par rapport à 2018 :**  
agriculture & alimentation, grandir autrement, réemploi

**secteurs en baisse par rapport à 2018 :**  
bar & restauration, culture & média, la nature & nous, mode & artisanat

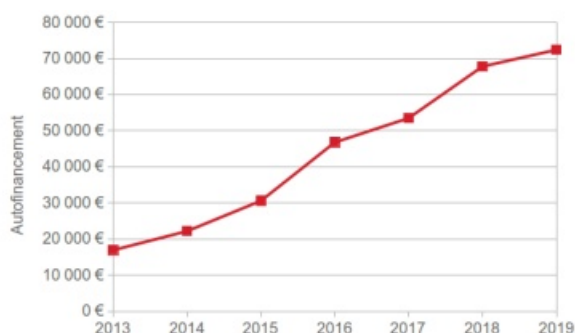
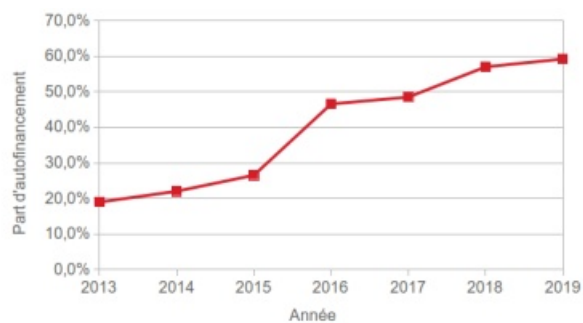
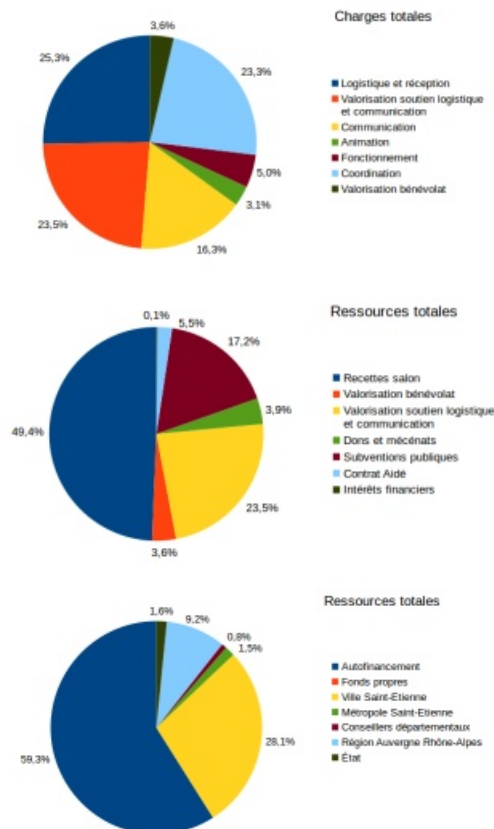
## Perspective 2020

Limiter les pôles agriculture & alimentation et mode & artisanat, augmenter les pôles s'informier pour agir, réemploi

# Financement

**BUDGET GLOBAL SALON 2019 : 130 179 € (2018 : 125 350 €)**

**AUTOFINANCEMENT : 72 435 €, soit 59 % du budget global (2018 : 67 849 €, 57%)**



## Retour sur les perspectives envisagées pour 2019

### Conférences :

**Perspective envisagée :** Le succès des conférences 2018 avec une haute fréquentation nous invite à continuer de proposer un programme de conférences de qualité en invitant des personnes de renommée sur des sujets à la pointe de l'actualité.

**Résultat :** beau succès des conférences en 2019 avec une fréquentation similaire à 2018

#### Perspective 2020

Inviter une structure locale à présenter son action concrète sur le territoire, sur le sujet abordé

### Animations :

**Perspective envisagée :** Mettre plus en avant le programme des rencontres pour faire évoluer l'image de Tatou Juste vers un événement d'échanges et de discussions sur des questions d'actualité.

**Résultat :** nombre d'animation augmenté (un nouveau square installé), contenu des animations complètement renouvelé, programme spécifique à destination des professionnels créé

#### Perspective 2020

mettre plus avant et rendre plus clair l'ensemble des animations dans le programme

### Espace famille :

**Perspective envisagée :** Agrandir l'espace famille et le rendre plus agréable d'utilisation

**Résultat :** espace agrandi, meubles installés

#### Perspective 2020

le rendre encore plus cosy, et plus adapté pour tous les âges

### Visiteurs :

**Perspectives envisagées :**

- Rendre plus accessible l'accès au salon pour les personnes en fauteuils

**Résultat :** nous ne maîtrisons pas les accès du hall B, nous n'avons pas pu agir sur ce point

#### Perspective 2020

nous serons dans un autre hall, nouvellement construit, qui devrait présenter des accès plus facilités pour personnes à mobilité réduite

- Traduire les conférences en LSF pour un accès à tous à l'information

**Résultat :** cela coûte très cher, nos finances ne nous permettent pas d'offrir ce service

#### Perspective 2020

Demander une aide financière pour cela.

### Bénévoles :

**Perspectives envisagées :**

- Maintenir le lien avec l'équipe des bénévoles tout au long de l'année en organisant des visites chez des exposants



**Résultat :** 3 sorties faites dans l'année 2019

<b>Perspective 2020</b>	faire plus de sorties et de moments de partage
-------------------------	--

- Permettre aux personnes qui le souhaitent de monter en compétences, et de prendre davantage de responsabilités, en les impliquant davantage dans la conception de certains espaces pour en faciliter la gestion sur le salon : l'espace troc, l'espace repos, etc.

**Résultat :** Raphaëlle Mahaud, bénévole en 2018, est devenue co-présidente et référente bénévoles ; l'espace troc est géré en autonomie

<b>Perspective 2020</b>	impliquer plus les bénévoles dans les décisions et actions de l'association et du salon
-------------------------	---

## Financement

### Perspectives envisagées :

- Tatou Juste a la volonté de développer de nouveaux partenariats et mécénats

**Résultat :** nous avons eu de nouveaux mécénats, mais nous manquons de temps pour le développer

<b>Perspective 2020</b>	impliquer les co-présidents dans cette mission
-------------------------	--

- Nous souhaitons faire une mise en avant plus claire de notre mode d'organisation et fonctionnement associatif, pour accroître les dons et entrées de soutien (5€ ou plus) de visiteurs

**Résultat :** nous l'avons fait dans le programme

<b>Perspective 2020</b>	à l'entrée visiteur du hall, rendre plus clair le statut associatif de l'organisation du salon et la nécessité de diversifier nos ressources financières
-------------------------	--

# Annexes

## Compte de résultat de l'association

Compte de résultat  
Association Tatou Juste 2019

	Net N	Net N-1	Net N-2		Net N	Net N-1	Net N-2
<b>CHARGES</b>				<b>PRODUITS</b>			
Charges d'exploitation				Produits d'exploitation			
Autres achats (non stockés)	520	669	839	Ventes de marchandises	0	0	685
60500000 Achats matériels et fournitures pour activité	424	486	579	70700000 Vente livres Auprès de nos arbres	0	0	685
60640000 Fournitures administratives	96	183	260	Prestations de service	64 230	65 735	52 290
Charges externes	61 781	59 711	56 366	70610000 Location stands	47 177	46 158	34 460
61300000 Locations	26 616	23 007	22 370	70620000 Entrées salon	14 630	15 346	13 830
61600000 Assurances, Primes versées	519	109	109	70630000 Emplacements publicitaires dans programme	2 257	3 200	3 800
62260000 Honoraires	20 097	21 610	21 322	70640000 Autres recettes liées au salon	166	1 030	200
62300000 Publications, publicité	10 241	12 337	10 724	Subventions d'exploitation	33 336	28 200	31 200
62500000 Déplacements, missions et réceptions	2 846	1 754	770	74100000 Subvention Ville Saint-Etienne	6 000	4 000	3 000
62600000 Frais postaux	781	739	870	74200000 Subvention Saint-Etienne Métropole	10 000	11 100	12 100
62610000 Télécom, internet	443	37	57	74300000 Subvention Département Loire	1 000	1 100	4 100
62700000 Services bancaires et assimilés	147	119	144	74400000 Subvention Région Auvergne Rhône-Alpes	11 916	12 000	12 000
62800000 Divers	90	0	0	74500000 Subvention Etat	4 421		
Rémunération du personnel	24 961	22 176	19 897	Collectes	5 090	2 000	1 178
64100000 Rémunération du Personnel	24 961	22 176	19 897	75400000 Dons et mécénat	5 090	2 000	1 178
Charges sociales	15 894	15 298	13 344	Cotisations	25		
64500000 Charges de sécurité sociale et de prévoyance	15 894	15 298	13 344	75600000 Cotisations bénévoles	25		
Sous-total I	103 157	97 853	90 445	Sous-total I	102 681	95 935	85 353
				Produits financiers			
				Produits financiers de participations	169	85	123
				76000000 Intérêts placements	169	85	123
				Sous-total III	169	85	123
				Produits exceptionnels			
				Reprise sur provisions et transferts de charges	0	0	989
				79700000 Transferts de charges exceptionnelles	0	0	989
				Sous-total IV	0	0	989
<b>TOTAL DES CHARGES (I + II + III + IV + V)</b>	<b>103 157</b>	<b>97 853</b>	<b>90 445</b>	<b>TOTAL DES PRODUITS (I + II + III + IV)</b>	<b>102 850</b>	<b>96 020</b>	<b>86 464</b>
Solde Créancier : Excédent	-307			Solde Débitaire : Perte		1 833	3 980
<b>Total général</b>	<b>102 850</b>	<b>97 853</b>	<b>90 445</b>	<b>Total général</b>	<b>102 850</b>	<b>97 853</b>	<b>90 445</b>
Contributions en nature				Contributions en nature			
Contributions en nature	35 329	38 431	42 240	Contributions en nature	35 329	38 431	42 240
86100000 Mise à disposition gratuite de biens	30 629	33 731	37 540	87000000 Bénévolat	4 700	4 700	4 700
86400000 Personnel bénévole	4 700	4 700	4 700	87100000 Prestations en nature	30 629	33 731	37 540
Total V	35 329	38 431	42 240	Sous-total V	35 329	38 431	42 240
<b>TOTAL</b>	<b>138 179</b>	<b>136 284</b>	<b>132 685</b>	<b>TOTAL</b>	<b>138 179</b>	<b>136 284</b>	<b>132 685</b>

## Commentaires du compte de résultat :

L'association Tatou Juste a pour objet principal l'organisation du salon Tatou Juste. Une deuxième mission lui a été confiée par Saint-Étienne Métropole : l'animation de la plateforme loire-solidaires.org, outil web participatif de promotion de l'économie sociale et solidaire.

Le budget global de l'association s'élève à 138 179€ dont 130 179€ pour l'organisation du salon et 8 000€ pour l'animation de la plateforme.

Ce sont les charges de coordination qui se répartissent entre l'organisation du salon (80%) et la promotion de la plateforme (20%)


# Bilan financier de l'association

Bilan financier Association Tatou Juste 2019

ACTIF		PASSIF	
<b>Actif circulant</b>		<b>Fonds associatifs et réserves</b>	
<b>Créances : usagers et comptes rattachés</b>		<b>Fonds associatifs sans droits de reprise</b>	
41310000 Subvention à recevoir	24084	10200000 Fonds associatifs	2 000
41320000 Stand à recevoir	20000		2 000
41330000 Emplacement publicitaire à recevoir	3007	<b>Réserves indisponibles</b>	<b>15 855</b>
41340000 Mécénat à recevoir	1000	10600000 Réserves	15 855
41350000 Entrées salon à recevoir	0	<b>Report à nouveau</b>	<b>1 084</b>
	77	<b>Résultat net comptable de l'exercice (excédent ou déficit )</b>	<b>-307</b>
		<i>Sous-total I</i>	<i>18 632</i>
<b>Disponibilités</b>	<b>30977</b>	<b>Provisions</b>	
51200001 Compte courant crédit coopératif	10429	<b>Provisions pour risques</b>	<b>25 000</b>
51200002 Livret A crédit coopératif	20498	15180000 Autres provisions pour risques	25 000
53100000 Caisse	50	<i>Sous-total II</i>	<i>25 000</i>
<i>Sous-total II</i>	<i>55062</i>	<b>Dettes</b>	
		<b>Dettes fournisseurs et comptes rattachés</b>	<b>1 763</b>
		40310000 Honoraires à payer	1 000
		40340000 Réception, déplacement, téléphone à payer	763
		<b>Dettes fiscales et sociales</b>	<b>9 666</b>
		42100000 Personnel - Rémunérations dues	4 640
		43100000 Sécurité sociale	5 026
		<i>Sous-total IV</i>	<i>11 429</i>
<b>Total Général ( I + II + III + IV + V )</b>	<b>55062</b>	<b>Total général ( I + II + III + IV + V )</b>	<b>55 062</b>

## Grilles tarifaires

Deux grilles tarifaires sont proposées, dont une pour répondre aux spécificités du pôle bar & restauration



Grille tarifaire 2019

Pour les exposants des pôles : agriculture & alimentation, cosmétique et bien-être, culture & médias, économie solidaire, grandir autrement, habiter autrement, la nature & nous, mobilité active, mode & artisanat, réemploi, s'informer pour agir, travailler autrement

**COÛT DU STAND :**  
(1) Surface de stand minimum + (2) Surface de stand supplémentaire + (3) Prestations payantes + (4) Adhésion à l'association = \_\_\_\_\_ + \_\_\_\_\_ + \_\_\_\_\_ + \_\_\_\_\_ = \_\_\_\_\_ €

		Coût en € selon les richesses humaines de la structure				
(1) Surface de stand minimum		0 salarié (valable uniquement pour les associations)	1 salarié, 1 auto-entrepreneur, 1 travailleur non salarié, 1 artisan, 1 agriculteur	Entre 2 et 5 salariés	Entre 6 et 20 salariés	Plus de 20 salariés
Linéaire * Profondeur	Nbre m² mini					
2*2,5m = 5m²	5,00	35,00	70,00	120,00	180,00	250,00

Cette année, la surface de stand minimum est de 2m de linéaire (ml) par 2,5m de profondeur.

		Coût supplémentaire /m² en € selon les richesses humaines de la structure				
(2) Surface de stand supplémentaire		0 salarié (valable uniquement pour les associations)	1 salarié, 1 auto-entrepreneur, 1 travailleur non salarié, 1 artisan, 1 agriculteur	Entre 2 et 5 salariés	Entre 6 et 20 salariés	Plus de 20 salariés
Linéaire * Profondeur	Nbre m² supp	3,6 € /m²	5,4 € /m²	7,2 € /m²	9 € /m²	10,8 € /m²
+1ml -> 3*2,5m = 7,5m²	2,5	9,00	13,50	18,00	22,50	27,00
+2ml -> 4*2,5m = 10m²	5,0	18,00	27,00	36,00	45,00	54,00
+3ml -> 5*2,5m = 12,5m²	7,5	27,00	40,50	54,00	67,50	81,00
+4ml -> 6*2,5m = 15m²	10,0	36,00	54,00	72,00	90,00	108,00
+5ml -> 7*2,5m = 17,5m²	12,5	45,00	67,50	90,00	112,50	135,00


(3) Prestations payantes	Prix unitaire
Angle	50 €
Table (1,80m)	7 €
Chaise	2 €
Grille (les 2 premières grilles)	25 € les 2 grilles
Grille supplémentaire	20 € / grille supplémentaire
Electricité (1kW)	50 €
Electricité : le kW supplémentaire	30 €
Point d'eau individuel	180 €
Point d'eau collectif	85 €
Internet	30 €

Possibilité de remise animation

-Dissuasion : 15€

-Animer : 100% du coût de stand de surface minimum (3m x 2,5m) calculé selon le nombre de salariés de votre association.

		Coût en € selon les richesses humaines de la structure				
(4) Adhésion à l'association Tatou Juste		0 salarié (valable uniquement pour les associations)	1 salarié, 1 auto-entrepreneur, 1 travailleur non salarié, 1 artisan, 1 agriculteur	Entre 2 et 5 salariés	Entre 6 et 20 salariés	Plus de 20 salariés
		20,00	40,00	70,00	100,00	140,00



Grille tarifaire 2019

Pour les exposants du pôle bar & restauration

**COÛT DU STAND :**  
(1) 5 % du chiffre d'affaire réalisé pendant le salon + (2) Surface de stand + (3) Prestations payantes + (4) Adhésion à l'association = \_\_\_\_\_ + \_\_\_\_\_ + \_\_\_\_\_ + \_\_\_\_\_ = \_\_\_\_\_ €

Cette année, changement de dimension de profondeur des stands bar & restauration : 5m de profondeur.

		Coût /m² en €	
(1) 5 % du chiffre d'affaire réalisé pendant le salon		Le chiffre d'affaire vous sera demandé après le salon et vous recevrez un complément de facture.	

		Coût /m² en €	
(2) Surface de stand		Exposants Bar & restauration	
Linéaire * Profondeur	Nbre m²	2 € /m²	2 € /m²
2*5m = 10m²	10	20,00	20,00
3*5m = 15m²	15	30,00	30,00
4*5m = 20m²	20	40,00	40,00
5*5m = 25m²	25	50,00	50,00
6*5m = 30m²	30	60,00	60,00
7*5m = 35m²	35	70,00	70,00
8*5m = 40m²	40	80,00	80,00

(3) Prestations payantes	Prix unitaire
Angle	50 €
Table (1,80m)	7 €
Chaise	2 €
Grille (les 2 premières grilles)	25 € les 2 grilles
Grille supplémentaire	20 € / grille supplémentaire
Electricité (1kW)	50 €
Electricité : le kW supplémentaire	30 €
Point d'eau individuel	180 €
Point d'eau collectif	85 €
Internet	30 €

		Coût en € selon les richesses humaines de la structure				
(4) Adhésion à l'association Tatou Juste		0 salarié (valable uniquement pour les associations)	1 salarié, 1 auto-entrepreneur, 1 travailleur non salarié, 1 artisan, 1 agriculteur	Entre 2 et 5 salariés	Entre 6 et 20 salariés	Plus de 20 salariés
		20,00	40,00	70,00	100,00	140,00

## Perspective 2020

Diminuer, voire supprimer les remises animations dans le but d'augmenter nos recettes

## 1/2 Charte de Tatou Juste

Juin 2017

### Prendre en compte le nouveau sur notre territoire, dans notre société et dans notre monde

Lors de la 11ème édition du salon Tatou Juste, en 2016, l'événement a franchi un seuil : nous avons investi la totalité de la surface du hall d'expositions qui nous accueillait, presque 200 exposants ont pu échanger, se faire connaître, expliquer leur démarche. Le salon a accueilli plus de 8800 visiteurs. Depuis sa création en 2005, le salon n'a cessé de grossir, de s'étendre en thématiques abordées, en enjeux soulevés.

La présente charte est née du besoin de mettre des mots sur ce qui fait l'essence du salon Tatou Juste : la rencontre volontaire dans un même lieu, durant 2 journées, des initiatives, des projets, et des activités portées par des acteurs de notre territoire qui le font vivre et le transforment au quotidien.

### Elle ambitionne d'être à la fois :

- un guide partagé pour la construction des prochaines éditions de Tatou Juste - que nous souhaitons nombreuses !
- en rappelant ses objectifs, ses valeurs, sa philosophie ;
- une contribution aux questionnements de la société, dans tous les domaines de la vie : recherche de nouvelles façons de travailler, d'habiter, de se nourrir, de créer, de communiquer, de changer, de se former.

**Quatre postulats structurant le salon sont ainsi explicités dans cette charte :**

### Une démarche environnementale pour resituer la responsabilité de l'humain

Les humains sont devenus la principale force gouvernant le fonctionnement, l'état et l'évolution de la planète : air, biosphère, biodiversité, eau, climat, l'ensemble de l'écosystème terrestre est impacté. Cette situation interroge de manière vertigineuse la responsabilité et, à tous les niveaux, la finalité et le sens des activités humaines. Elle impose de repenser, de réinventer nombre de systèmes symboliques, esthétiques, matériels et institutionnels.

L'événement Tatou Juste est un outil au service de toutes celles et ceux qui reconfigurent le monde du travail en inventant de nouvelles démarches à la fois responsables et émancipatrices issues de cette prise de conscience. Sans imposer de labels, mais tout en reconnaissant leur valeur informative, Tatou Juste souhaite être un lieu d'écoute de celles et ceux qui agissent concrètement pour « aller vers » une société plus respectueuse de l'environnement.

Parmi les objectifs du salon, il y a donc la rencontre de ceux-là même qui construisent de nouvelles organisations, de nouveaux services, de nouveaux écosystèmes soucieux de la biosphère, du temps long, des générations futures. Tatou Juste ambitionne aussi d'être un lieu de mise en cohérence de leurs actions, et de leurs rencontres avec les citoyens.



**Association TATOU JUSTE 2019**



---

### RÈGLEMENT INTÉRIEUR GÉNÉRAL TATOU JUSTE 2019

#### PRINCIPES GÉNÉRAUX

**Art. 1- ADHÉSION A L'ASSOCIATION TATOU JUSTE**

> Le salon est organisé par l'association TATOU juste, l'adhésion à celle-ci est donc obligatoire pour toute participation au salon.

> Pour participer au salon, il est possible de ne pas avoir de stand et de proposer juste une animation (débats, atelier, exposition, jeu, etc.). L'adhésion à l'association TATOU juste reste obligatoire et est calculée selon la catégorie de l'exposant dans la grille des tarifs en cours.

**SÉLECTION DES EXPOSANTS**

**Art. 2- PERIODE DE CANDIDATURE**

> Les candidatures sont à déposer entre le 1<sup>er</sup> avril 2019 et le 31 mai 2019. Aucune candidature ne sera prise en compte après cette date.

> Si l'ensemble de la candidature est entièrement valide sur la plateforme d'inscription avant le 30 avril 2019, le candidat bénéficiera de 5 % de remise sur le coût de la surface totale de stand (hors matériel et prestation). Le règlement et les documents obligatoires (attestation d'assurance, certificat, extrait de registre de commerce, statut de l'association) devront être reçus avant le 31 mai 2019, sans que la candidature ne sera pas étudiée.

**Art. 3- RECEPTION DES CANDIDATURES**

Une candidature est prise en compte, et sera étudiée par le conseil d'administration, uniquement si elle est accompagnée du règlement de la somme totale et de tous les documents obligatoires demandés (attestation d'assurance, certificat, extrait de registre de commerce, statut de l'association). Sans règlement et documents obligatoires, l'association TATOU juste est en droit de refuser la candidature.

**Art. 4- SÉLECTION DES CANDIDATURES**

Les candidatures sont soumises au conseil d'administration de l'association TATOU juste qui, après examen des dossiers, statue sur les admissions et, en cas de refus notifié au candidat, n'a pas à motiver sa décision.

**Art. 5- PARTAGE DE STAND**

> Si plusieurs structures souhaitent partager un stand, chacune d'elles doit remplir un dossier de candidature, et chacune soumettre à la sélection du conseil d'administration de l'association TATOU juste, qui peut refuser certaines structures.

> Chaque des structures sélectionnées doit échanger de l'adhésion à l'association TATOU juste, calculée en fonction de la catégorie d'exposant dans la grille des tarifs en cours.

> Dans le cas d'un exposant dont l'activité est d'encadrer plusieurs structures (incubateur d'entreprises, formation artisanale, groupement d'artisans, etc.), une présentation complète (description, photos, contact) de chacune des structures souhaitant être présente doit être fournie au moment de la candidature et l'adhésion est soumise à la sélection du conseil d'administration de l'association TATOU juste, qui peut refuser certaines structures. Les structures ne devront pas s'acquitter de l'adhésion à l'association, puisqu'elles sont représentées par l'exposant principal.

> La notification d'admission de la candidature est nominative, immuable et inaltérable. Il est interdit aux exposants, sans accord avec l'association TATOU juste de céder, sous-louer, ou partager à titre onéreux ou gracieux, tout ou partie de leur emplacement.

**Art. 6- ANNULATION DE CANDIDATURE**

> Un candidat sélectionné dispose d'un mois, à partir de la date de notification de son admission à l'association TATOU juste, pour annuler sa participation au salon. Si le candidat ne se retire sans avoir sollicité et obtenu le consentement écrit de l'association TATOU juste. A

Association TATOU Juste

19, rue Frédéric Mitterrand, 92100 Nanterre, 92030 Nanterre France

01 47 37 01 00 - 01 47 37 01 01 - 01 47 37 01 02

derrière le système mondialisé dominant qui semble inébranlable, des niches d'innovations existent, silencieuses, se testent. Celles qui sont présentes à Tatou Juste s'efforcent de répondre à des besoins sociaux et environnementaux, de produire du commun.

Tatou Juste existe pour contribuer à multiplier ces niches, les aider à devenir des incubateurs, des foyers de contagion permettant le développement, sur notre territoire, d'activités, d'entreprises, de services, de modes de vies humains authentiquement durables.

### Une posture positive et constructive pour faire changer les choses

Tatou Juste est porté par une association politiquement indépendante, dont le fonctionnement est collégial. Elle développe une démarche constructive avec l'ensemble de ses partenaires et agit pour que les institutions publiques accompagnent les innovations utiles au bien commun en respectant leur autonomie.

Tatou Juste est un rendez-vous résolument positif pour toutes celles et ceux qui cherchent à créer des activités porteuses de partage et d'espoir qui ont du sens à l'échelle individuelle et collective.

L'livement a pour but de soutenir celles et ceux qui trouvent des leviers, construisent des outils pour agir et être acteurs de notre territoire, qui les développent et les partagent. L'idée du salon est de montrer que toutes et tous peuvent s'impliquer, de manière modeste ou ambitieuse pour contribuer à rendre notre monde plus ouvert, socialement et écologiquement durable, par le biais d'une autre économie.

### Des espaces pour soutenir une nouvelle économie qui nourrit la vie du territoire

Le salon contribue à stimuler le développement économique des activités nouvelles ou traditionnelles, locales ou plus lointaines, qui à l'opposé des économies d'extraction de valeur, ont pour but de nourrir le territoire que nous habitons, auquel nous sommes attachés.

La raison d'être du salon est d'aider les structures portant ces activités à se pérenniser économiquement, en leur proposant un lieu de représentation et un réseau d'activités vivant. C'est pourquoi l'échange de savoir-faire, de savoir-vivre, d'expérimentation de nouveaux modèles économiques, le partage de connaissances, occupent une place primordiale dans l'événement.

Le salon accompagne le développement d'un mode de consommation contributif, qui privilégie la création d'activités utiles et d'emplois locaux.

Tatou Juste n'a donc pas pour objectif de multiplier à l'infini des offres juxtaposées de produits et services. C'est un écosystème local dont l'objectif est d'enrichir de manière durable la nature et le contenu des relations entre les acteurs du salon qu'ils soient exposants, visiteurs, animateurs de débats, bénévoles, ou organisateurs. Cet objectif ne peut être atteint que si l'échelle du salon, celle des pôles thématiques qui le constituent, permettent aux différents acteurs – individus ou groupes – d'avoir des échanges approfondis, créatifs et pouvant déboucher sur des coopérations durables.



ous deux conditions, il sera remboursé intégralement.

> Si son *arrondissement* est reçu après ce délai et/ou si aucun consentement écrit de l'association Tatou Juste ne lui a été fourni, aucun remboursement ne pourra être effectué. Le salon se réserve le droit de remplacer un candidat en gardant la totalité de son règlement, même si l'emplACEMENT a été retenu par la suite.

## PAIEMENT

### Art. 7: ENVOI DU PAIEMENT

Le règlement total est dû au début de la candidature, et est une condition obligatoire pour que celle-ci soit étudiée. Le règlement doit s'effectuer par chèque à l'ordre de l'association Tatou Juste et envoyé par courrier au Piel des Mouches, 13 rue Robert, 42009 St-Etienne.

### Art. 8: ENCAISSEMENT DES CHEQUES

Si le candidat est retenu, le chèque sera encaissé après l'envoi de la notification de sélection de l'association Tatou Juste. Si la candidature n'est pas retenue, le chèque sera rendu au candidat.

### Art. 9: Paiement échelonné

Si un exposant a des difficultés de paiement, il est possible d'effectuer le règlement en plusieurs fois. Le candidat devra alors remettre l'ensemble des chèques en une fois lors de son inscription, et présenter un calendrier d'association. Le candidat devra avoir contacté l'association Tatou Juste afin d'établir son accord.

### Art. 10: REMISE ANIMATION

La remise animation sera appliquée après sa réalisation au salon, par un remboursement de la part de l'association Tatou Juste selon la grille tarifaire prévue ou selon accord entre l'exposant et l'association Tatou Juste (cf grille tarifaire de l'année en cours). Si l'exposition est annulée par l'exposant après l'impression du programme ou pendant le salon, la remise n'aura pas lieu.

## STAND

### Art. 11: TAILLE DES STANDS

> La profondeur des stands est fixe et se décline comme suit : les stands du pôle bar et restauration ont une profondeur de 3 mètres, tandis que les autres pôles ont une profondeur de 2,5 mètres.

> Le linéaire de stand mesure entre 2 mètres minimum et 7 mètres maximum.

### Art. 12: IMPLANTATION DES STANDS

Les demandes d'implantation des exposants (mètres linéaires, angles), emplacements (spécifiques) sont priées en compte et respectées au maximum des possibilités en interne. Il est cependant possible que l'équipe organisation ne puisse répondre à toutes les demandes (notamment concernant les angles et emplacements particuliers), et parfois que l'équipe soit dans l'obligation de réduire le nombre de mètres linéaires. Dans ce cas-ci, l'association Tatou Juste tient l'exposant et répondra, le cas échéant, les modifications sur la facture. Le fait de ne pas avoir obtenu l'emplACEMENT ou la superficie sollicitée ne constitue pas un motif de réclamation ou de retrait, et l'exposant s'engage à se conformer aux décisions prises. Le fait d'avoir occupé antérieurement un emplacement déterminé ne constitue pas un droit acquis pour l'année.

### Art. 13: MATÉRIEL ET PRESTATIONS

L'exposant doit prévoir l'ensemble du matériel et des prestations qu'il veut louer auprès de l'association Tatou Juste en amont du salon. Aucun matériel ou prestation non prévu ne sera disponible sur place. Un branchement électrique sera fourni par l'organisation, si devant le préalable de l'exposant. Pour évaluer la puissance électrique nécessaire, un guide des consommations électriques est disponible sur la plateforme d'inscription.

Association Tatou Juste  
Le Piel des Mouches, 13 rue Robert, 42009 Saint-Etienne  
06 32 51 61 61 - 06 47 88 88 88 - 06 47 88 88 81

# Tatou Juste

## COMPLÉMENT AU RÈGLEMENT INTÉRIEUR TATOU JUSTE 2019 SPÉCIFIQUE BAR ET RESTAURATION

### Art. 1- PROFONDEUR DES STANDS

La profondeur des stands du Pôle Bar et Restauration est unique, elle est de 5 mètres.

### Art. 2- VASSILLE

L'usage des bouteilles et verres en verre et de la vaisselle non peinte doit être privilégié. Si ce n'est obligatoire d'utiliser de la vaisselle comestible.

### Art. 3- HYGIÈNE

En cuisine, les espaces doivent appliquer la réglementation relative à la restauration.

### Art. 4- TRACABILITÉ DES PRODUITS ALIMENTAIRES

→ Pour une transparence et une meilleure information, il est demandé d'afficher les certificats de contrôle et/ou de mention des produits d'origine ou des produits transformés, ou des fournisseurs.

→ La provenance d'achat des produits utilisés doit pouvoir être vérifiée par l'organisateur.

### Art. 5- VÉRIFICATION AU STAND

Au moment du salon, il est possible que l'équipe organisatrice vienne visiter le stand/corner afin de contrôler l'organisation avec les équipes et la sécurité des équipements. Pour cela, il est demandé des factures d'achat, l'ouverture des frigos, les prix pratiqués et le respect des consignes seront également vérifiés.

### Art. 6- INSTALLATION DE GAZ

→ Les bouteilles de gaz butane et propane (de 15 kg max) doivent être autorisées à raison de 1 bouteille (10m²) de stand avec un maximum de 6 kg.

→ Elles doivent être sécurisées mécaniquement ou diagonales entre 5 de mètres au moins.

→ Aucune bouteille vide ou pleine non raccordée ne doit être stockée à l'intérieur du bâtiment.

→ Les tatous encastrés ou rigides de raccordement doivent être conformes aux normes en vigueur (date limite d'utilisation).

### Art. 7- APPAREILS DE CUISSON

→ L'utilisation de plaques de cuisson électrique ou gaz devra être conforme aux normes en vigueur (matériellement tatoué, gaz). De plus, ces stands doivent être équipés de protections efficaces afin d'éviter tout risque de blessures du public au contact des surfaces chaudes.

### Art. 8- MACHINES EN FONCTIONNEMENT

Des dispositions communes à toutes les machines en fonctionnement visant à protéger le public contre les risques de blessures, brûlures, électrocution, sont à prendre :

→ à la parties dangereuses (engins en mouvement, surfaces chaudes, pointes et tranchants) des machines doivent être dotées d'1 mètre minimum du public ou bien protégées par un écran rigide.

→ Tout matériel doit être correctement stabilisé pour éviter tout risque de renversement.

### Art. 9- VÉHICULES À L'INTÉRIEUR

→ Sur demande auprès de l'organisateur, certains véhicules à moteur (motos, camions) pourront être autorisés à stationner sur le stand de l'organisateur.

→ Le véhicule ne pourra pas bouger pendant toute la durée du salon.

→ Raccords des motos à l'arrêt : éviter ou munir de bouchons à choc, cosses de batterie rendues inaccessibles.

### Art. 10- EXTINCTEUR

→ Des extincteurs ou RAA sont en place par le prestataire d'Art de Expo (compagnie d'extinction) les endroits libre d'accès en permanence.

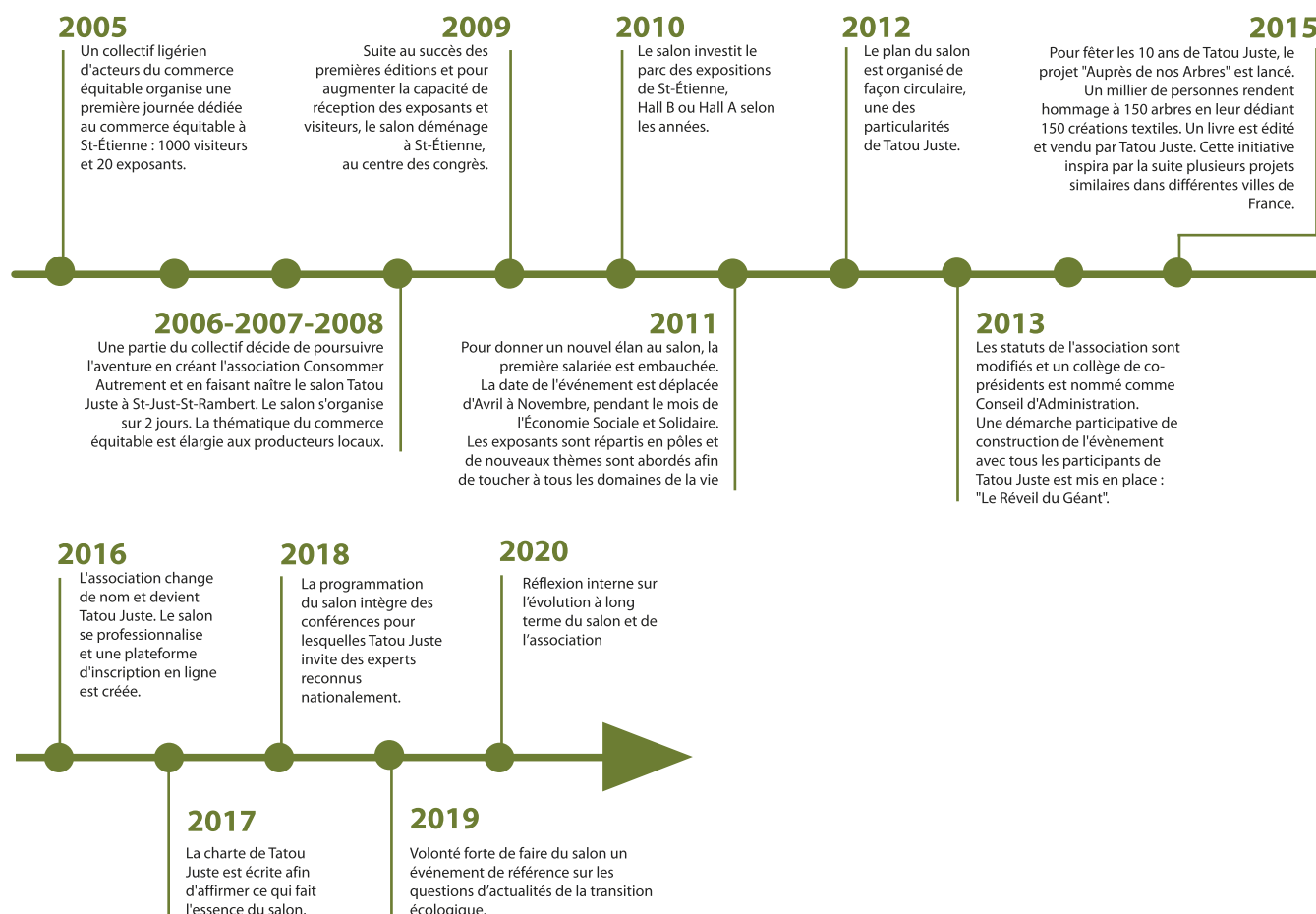
→ L'organisateur et le Chargé de Sécurité du Parc Expo peuvent demander à l'organisateur d'un stand à risque particulier d'acquiescer son stand d'extincteur approprié et vérifié annuellement.

Association Tatou Juste

18 Rue des Minimes, 13100 Arles, 0491 58 28 86  
06 52 77 78 61 - [contact@tatoujuste.com](mailto:contact@tatoujuste.com) / [TATOUJUSTE.COM](http://TATOUJUSTE.COM)



## Chronologie de l'association



## Revue de presse 2019

### Radio

- Radio Dio et Radio Ondaine : 22 octobre 2019,
- RCF : 22 octobre 2019
- Carnets De Campagne, France Inter : 23 octobre 2019,



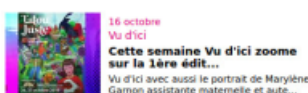
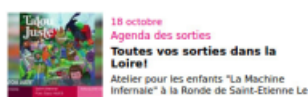
- Activ Radio : 23 octobre 2019,
- La Minute Anti-Gaspi, France Bleu Loire : 26 octobre 2019

### LA MINUTE ANTI-GASPI



### Télévision

- Vu D'ici, TL7 : 16 octobre 2019,
- Agenda Des Sorties, TL7 : 18 octobre 2019



### Presse écrite

- Sans Transition ! : n° août et oct 2019, Biopic (journal des Biocoop) : N°12, sept à dec 2019,



- Saint-Étienne le Magazine : n° oct 2019



- Silence : n° oct 2019,

- Strada : n° oct 2019,

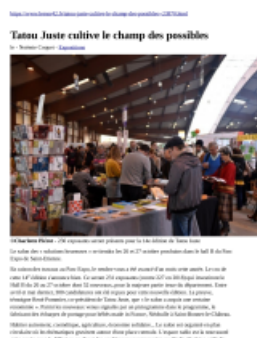


- Grandir Autrement : n° oct 2019,

- Le Progrès : 13 octobre 2019, 18 octobre 2019, 21 octobre 2019, 25 octobre 2019, supplément Sortir Week-End, 26 octobre 2019,



- L'Essor : 19 octobre 2019,

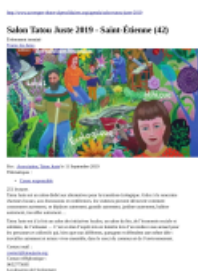


- Le Pays : 24 octobre 2019



## Web

- Petit Futé,
- Reporterre.net,
- 42.AgendaCulturel.fr,



- Auvergne-Rhône-Alpes Solidaires,



- Loire Solidaires,



- YouTube, reportage de Natacha Astor : 29 novembre 2019

## REMERCIEMENTS

### Aux partenaires institutionnels



### Aux partenaires privés



### Aux partenaires médias



### Aux partenaires opérationnels

Jean-Marc Jennet pour la création graphique, la scénographie, le site internet, Simon Maillard pour la plateforme d'inscription et le site internet, Maximilien Lacombe pour la diffusion des programmes et affiches, Jean Robin et Nicolas Louwerse pour la régie technique, Amicale du Crêt de Roch pour la mise à disposition des bacs de tri des déchets, ACI Parc Montaud, Chrysalide et Arrière-Cour pour l'ameublement des espaces repos, focus, lecture et famille, Fabienne Gibert pour le défilé de mode éthique, Yai Acosta Valois pour la réalisation du mandala, Au gré du vent pour la gestion et l'animation de l'espace famille, Radio Dio et Radio Ondaine pour la gestion et l'animation de l'espace radio, Inouï Distribution pour l'organisation des concerts, L'âge de faire pour la gestion de l'espace lecture, Ocivélo pour les livraisons à vélo des achats des visiteurs, La rue à vélo pour le prêt des draisennes, Compost'ond pour le ramassage des déchets compostables des visiteurs et exposants, CILEC Univ. Jean Monnet de St-Étienne pour la participation de ses étudiants à l'organisation du salon, Charlotte Pierot pour les photos du salon \* L'équipe du Parc Expo pour leur accueil

### Aux intervenants

les conférenciers : Christian Proust, Matthieu Combe, Henri Sterdyniak, Elsa Donadio (qui a remplacé au pied levé et avec brio les intervenants initiaux !), les danseurs du défilé de mode éthique, toutes les structures interviewées, les participants des table-ronde, les exposants pour leurs animations

### Aux exposants

pour vos retours si agréables et encourageants !

### Aux bénévoles

Pascale, Martine, Marie-George, Christiane, Cécile, Marie-Odile, Pascal, Vincent, Noëlle et Charles, Charlotte, Léo-Sacha, Marine, Hélène, Chloé, Florence, Léna, Constance, Michel, Pierre, Amaé, Élisabeth, Anna, Carole, Valérie, Thibaud, Fatima, Anne-Marie, Gilbert, Nicole, Léna, Finaritra, Romain, et les étudiants du CILEC...

### Aux organisatrices et co-présidents de l'association

Lucie, Virginie, Lauriane, Astrid, Julie, Raphaëlle, Philippe, René, Raymond

## PROCHAIN RENDEZ-VOUS : 28 & 29 NOVEMBRE 2020 DANS LE HALL A DU PARC DES EXPOSITIONS DE ST-ÉTIENNE

### CONTACTS

Association Tatou Juste - 15 rue Robert, 42000 St-Étienne - Virginie Duceux et Lucie Winckler - 06 52 77 56 85 / contact@tatoujuste.org / tatoujuste.org